

Paramétrage et dématérialisation des Actes Budgétaires dans Ambre.

Pour effectuer la dématérialisation du budget ou du compte administratif, il faut d'abord effectuer le paramétrage.

Pour cela, venir dans :

- **Ambre**
- **Environnement**
- **Paramétrage dématérialisation AB**
- Sélectionner les dossiers à dématérialiser

Paramétrage de la dématérialisation des actes budgétaires

Paramétrage global Paramétrage de ATDA1

- Version de schéma gérée

MAUVE gère les flux budgétaires en version : **n°64 (de février 2014)**

Pour accéder au site de dématérialisation des Actes Budgétaires, cliquez sur : <http://odm-budgetaire.org/>

- Liste des collectivités

Veillez sélectionner les collectivités dont vous souhaitez dématérialiser les budgets :

Nom de la collectivité	Dématérialiser ?
ASSAINISSEMENT DE MALICORNE	<input type="checkbox"/>
CCAS DE MALICORNE	<input type="checkbox"/>
<input checked="" type="checkbox"/> COMMUNE DE MALICORNE	<input checked="" type="checkbox"/>
LOTISSEMENT COMMUNAL RUE DES CANES	<input type="checkbox"/>

Le fait de choisir de dématérialiser un budget vous engage à transmettre l'ensemble des étapes budgétaires de l'exercice comptable sous forme dématérialisée.

- Chemin de stockage des flux

\\ATDA1\Donnees\DonneesAnnexes\Mauve\AB

Valider Annuler Fermer

Chemin de stockage des flux 702 04/03/2014 07:44

Venir sur l'onglet **Paramétrage** et télécharger Totem si les zones de paramétrage sont vides.

Paramétrage de la dématérialisation des actes budgétaires

Paramétrage global Paramétrage de ATDA1

- Répertoires de déploiement de TotEM

Application TotEM (Totalisation et Enrichissement des Maquettes) [Chemin] Parcourir

Pour télécharger TotEM, cliquez sur : <http://odm-budgetaire.org/composants/outils/totem-setup-1.3.540.exe>

Mise à jour automatique des composants associés à TotEM (dsc et print-comp) ?

Composant de calcul des totalisations (dsc.jar) [Chemin] Parcourir

Pour télécharger la dernière version de dsc.jar, cliquez sur : <http://odm-budgetaire.org/composants/outils/dsc.jar>

Composant d'impression PDF (print-comp.jar) [Chemin] Parcourir

Pour télécharger la dernière version de print-comp.jar, cliquez sur : <http://odm-budgetaire.org/composants/outils/print-comp.jar>

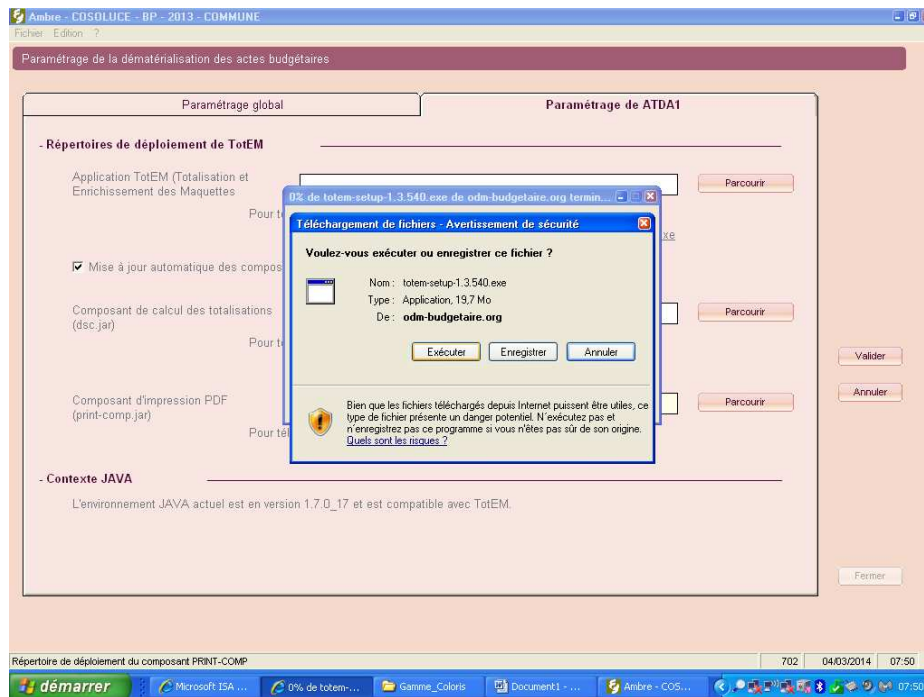
- Contexte JAVA

L'environnement JAVA actuel est en version 1.7.0_17 et est compatible avec TotEM.

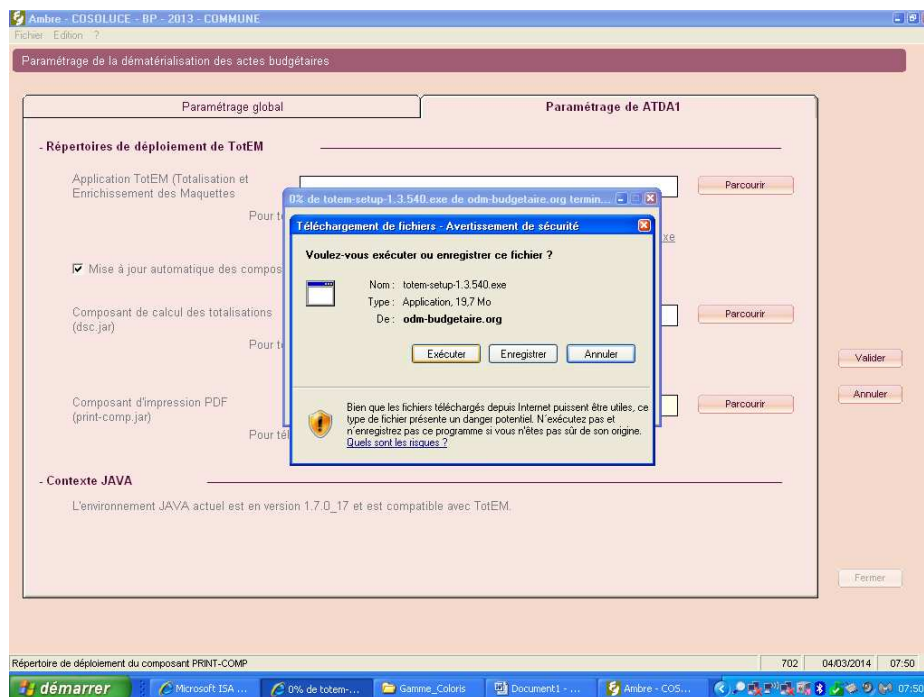
Valider Annuler Fermer

Répertoire de déploiement du composant PRINT-COMP 702 04/03/2014 07:48

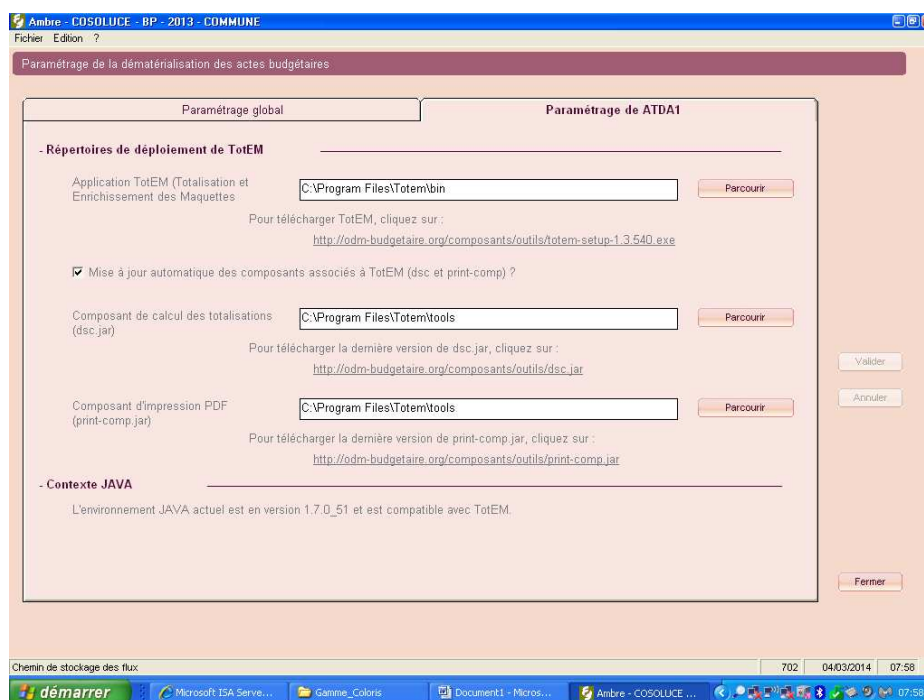
Suivre les instructions à l'écran et exécuter le fichier totem-setup



Faire **exécuter** lorsque le message suivant apparaît : l'éditeur n'a pu être vérifié : Voulez- vous exécuter ce logiciel ?



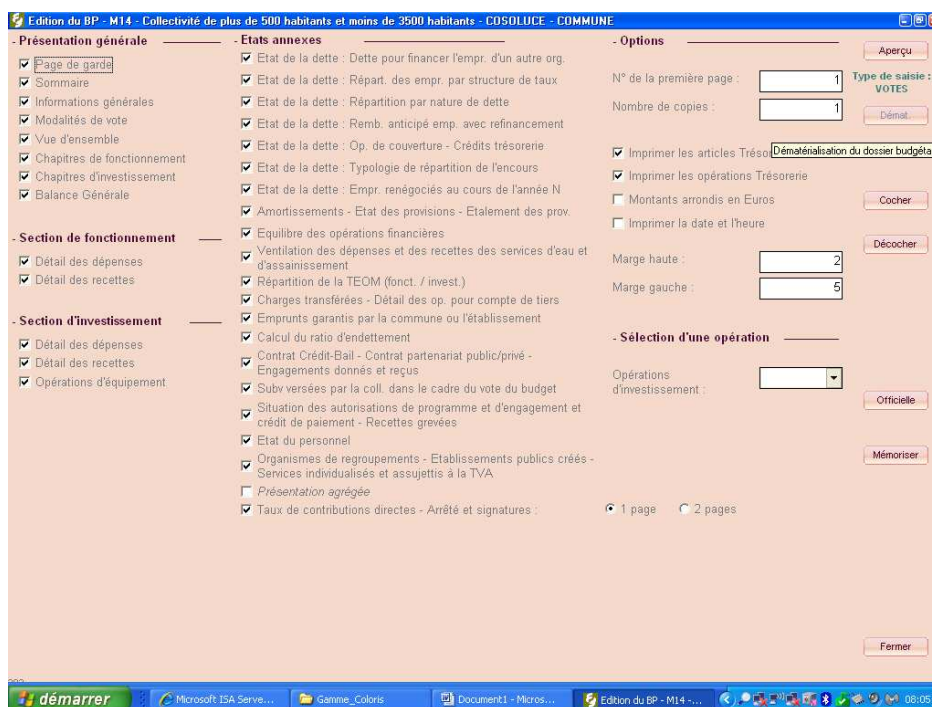
A la fin de l'installation, **Valider** et vous obtiendrez l'écran suivant :



Une fois le paramétrage terminé, vous pouvez dématérialiser le Budget Primitif ou le Compte Administratif.

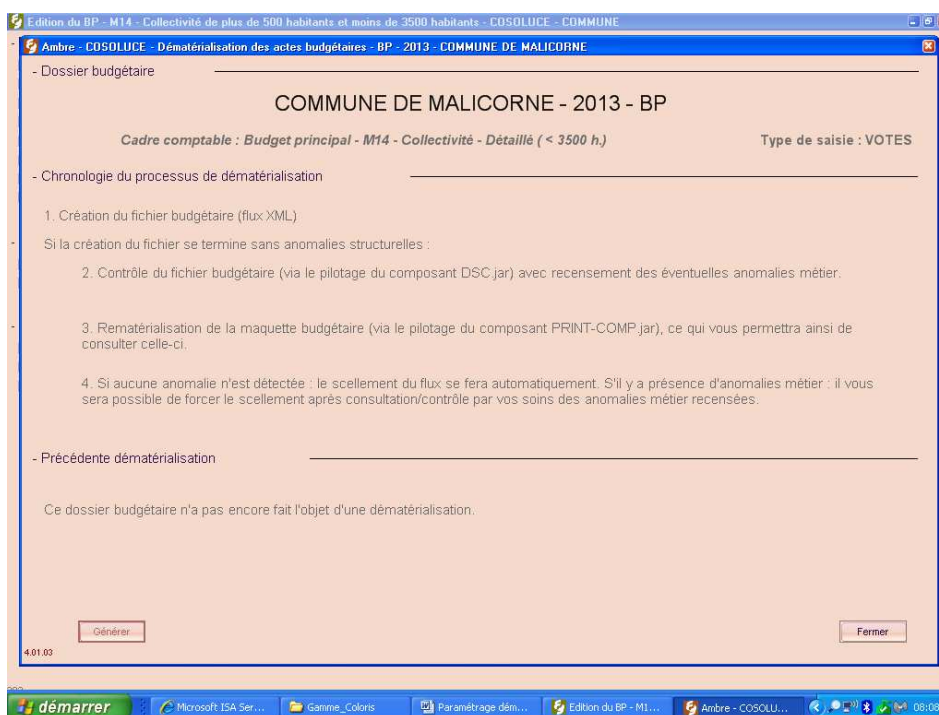
Pour cela, venir dans :

- **Ambre**
- **Maquette officielle**
- cliquer sur le bouton **Démat**

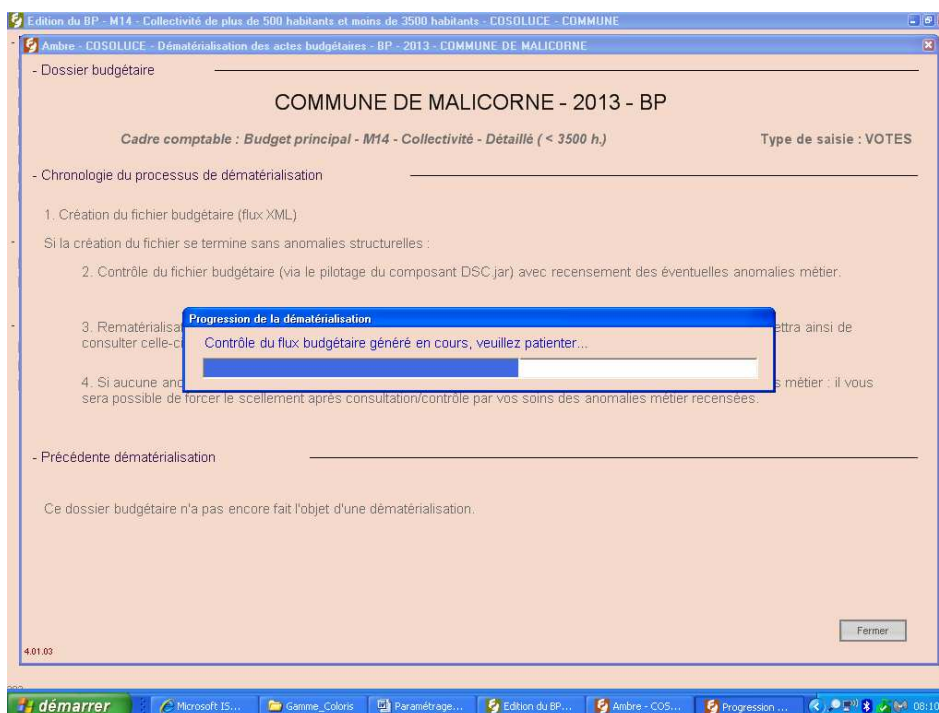


Télécharger la dernière de mauve,.

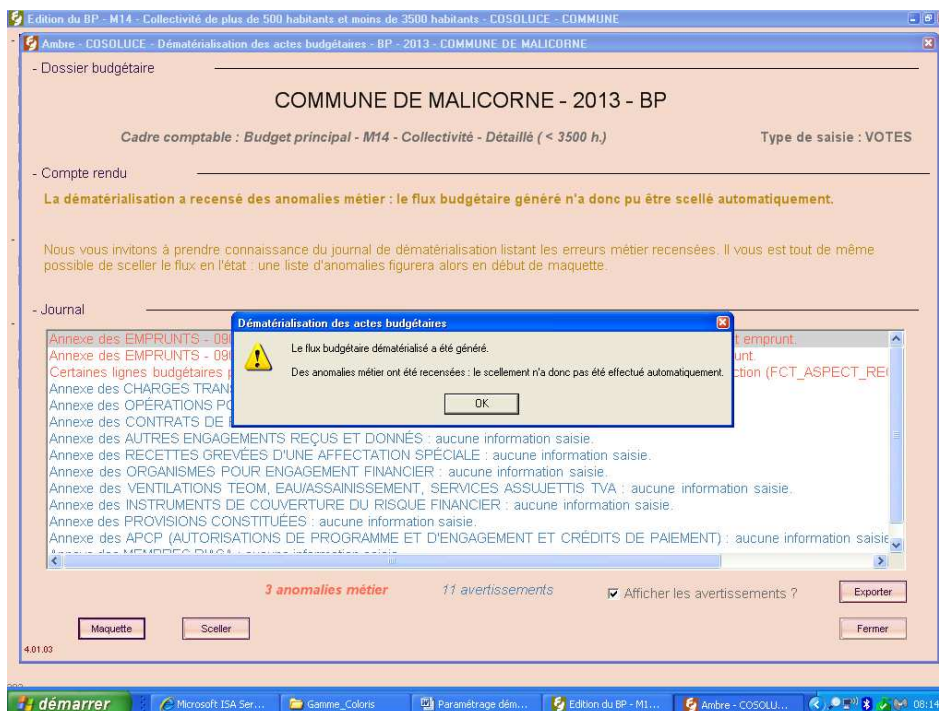
Cliquer sur le bouton **Générer** en bas à gauche de l'écran :



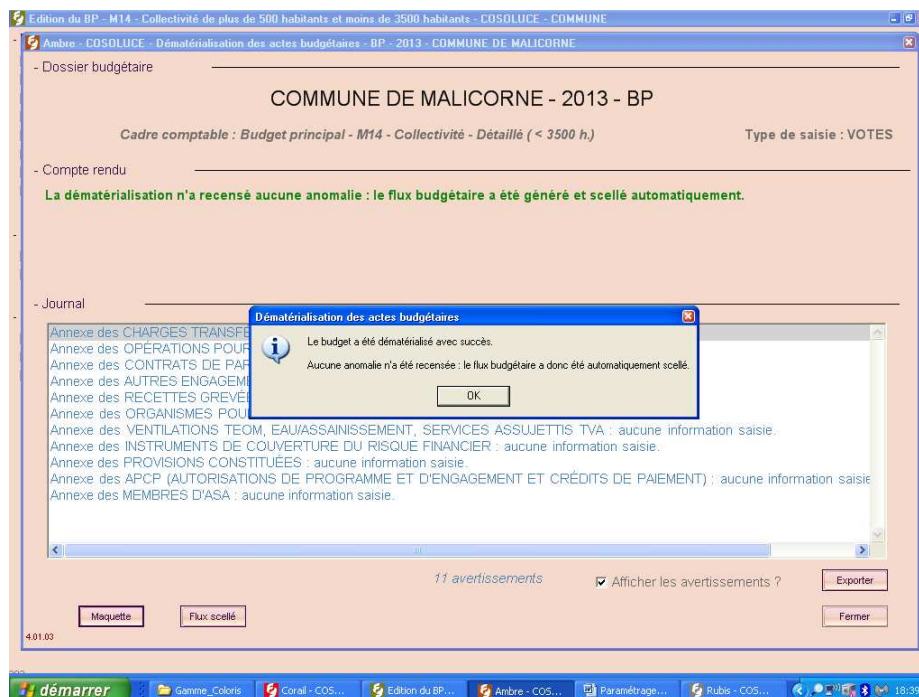
Accepter les différentes mises à jour et patienter pendant la génération du fichier de dématérialisation.



A la fin de la génération du flux, si des anomalies sont signalées, vous aurez l'écran suivant :



Corriger les erreurs ou compléter les renseignements manquants et recommencer la génération du fichier de dématérialisation et le flux sera scellé avec succès.



Déposer le fichier **xml** sur le tiers de télétransmission **S2LOW**.

Dans le paramétrage initial, le chemin de stockage du flux **xml** est le suivant :

C:\Program Files\Cosoluce\Donnees\DonneesAnnexes\Mauve\AB\Col_1

Attention : Faire des envois séparés pour le flux xml et la délibération sur **S2LOW**.